



MUDDUS/MUTTOS NATIONALPARK

I VÄRLDSARVET LAPONIA

*DJUPA GAMMEL-
SKOGAR OCH MYRRAR
VIDA SOM HAV*



Oväderskragen är
ett överdragsplagg.
Perfekt för att slippa få
i snö i nacken när man
färdas i snöig skog.

Foto: Carl-Johan Utsi

Tryckår: 2016



NILS-OLA PARFFA, RENSKÖTARE SIRGES:

*”DET ÄR INTE MÅNGA
RENSKÖTARE SOM FÅR
SE HÄNGLAVSKOGAR
NUFÖRTIDEN”*

”Jag förstår mer och mer våra gamlingar som har slagits för våra gammelskogar. Hänglaven börjar vara en bristvara. För mig och mina renar kan hänglaven vara räddningen. Dåliga vintrar har vi sett hur renarna har haft det riktigt kärvt men de har kunnat återhämta sig tack vare hänglaven. En annan stor fördel med att ha renarna i Muttos är att man slipper störningar. När jag började vara i det här området hade jag aldrig upplevt att i stort sett ha oppas, orörd snö. Att slippa skoterspår som går kors och tvärs. Vi kan själva planera våra spår och styra vart vi vill att renarna ska gå.

För några år sedan körde vi upp på ett ställe där det är sådana där riktiga gammeltallar. Det var som att komma in i en pelarsal. Vi stannade där, drack lite te och åt en smörgås och tittade på de enorma stortallarna. Det var helt orörd djup snö. Det var som mysigt.

Sen är det ju spektakulärt att sitta och titta ner i Måskosgårsså. Det är speciellt med en ravin som är så enormt djup, klippig och bred. När man jobbar här gäller det att kunna sina marker och veta hur man ska ta sig fram. På några ställen måste man åka skidor och gärna ha en bra arbetshund. Då går det bra.”

Du hör surret. Särskilt på kvällarna.
I Muttos är det gruppen skogsmyggor
du träffar. De har övervintrat som ägg
och kläcks till larver i vattnet när snön
smälter, blir sedan till puppor och
flygfärdiga mygg.



Barrskog
53%

Myrar
45%

Vatten
2%

MUDDUS/MUTTOS NATIONALPARK

- AREAL: 500 km²
- INVIGNINGSÅR: 1942
- NÄRMASTE ORTER: Jåhkåmåhkke/Jokkmokk, Bårjås/Porjus och Jiellevárre/Gällivare
- SAMEBYAR: Sirges, Unna tjerusj och Gällivare skogssameby

DÄR SKOGARNA OCH MYRARNA MÖTS

Muttos är de vida myrarna och djupa gammelkogarnas land. Här finns stora vattenfall, djupa raviner, bergknabbar och skogar där träden har sett många generationer av människor passera förbi.

Det samiska ordet för stormyrar är "áhpe". Det betyder också hav. Här möter du många av dem, myrarna som känns som hav. På vintern när de har frusit är de perfekta flyttleder för både människor och djur. Men Muttos är kanske mest känd för sin gamla skog. Här finns både riktiga åldringar och yngre tallar som påverkats av avverkning och skogsbränder. Söderut sluttar hela området ner mot älven Stuor Julevädno och tio djupa raviner skär genom storskogarna. De urgamla stigarna följer åsar som ibland är den enda platsen i landskapet där det går att ta sig fram.

Försiktiga spår som eldstäder och fångstgropar visar att många har vandrat här före oss. Vad namnet kommer från vet vi inte, men det skulle kunna vara från det samiska ordet muttát, "passande" eller "precis tillräckligt". Här finns allt det som behövs för att leva ett gott liv. Sedan 1996 ingår Muttos i världsarvet Laponia.

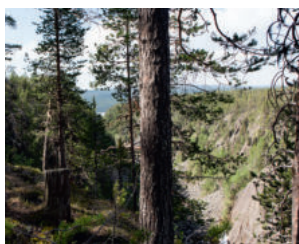
BESÖK LAPONIA

Muttos är en del av Unescos världsarv Laponia, som också omfattar nationalparkerna Sarek, Stora Sjöfallet/Stuor Muorkke och Padjelanta/Badjelánnda tillsammans med bland andra Stubbá och Sjávnja naturreservat. Det skapades för att bevara naturen och den levande samiska kulturen med mångtusenåriga rötter i landskapet.



◆ JULEVÄDNO

Nere vid älven Stuor Julevädno finns en eldplats precis vid vattnet. En bit bort ligger ett fångstgropssystem från gamla tiders vildrensjakt. En perfekt tur för barnfamiljer eller dig som inte vill gå så långt.



◆ MÅSKOSGÅRSSÅ

Måskosgårsså är en torr, djup ravin som plötsligt öppnar sig i skogslandskapet, en gång formad av vattenmassor från inlandsisen. I Muttos ligger tio raviner på rad, men ingen är så stor som Måskosgårsså.



◆ BRANDFÄLTET

Överallt i Muttos ser man spåren efter äldre skogsbränder. Den senaste stora skogsbranden här var 2006. Nere vid älven kan du fortfarande följa brandens spår och se skogen återhämta sig.

◆ MUDDUSA- GAHTJALDAK

Gahtjaldak betyder platsen där vattnet faller på samiska. Här faller älven Muttosädno 42 meter ner i den djupa kanjonen Gähppogårsså. I närheten finns en stuga och fina tältplatser.



Foto: Daniel Olausson

◆ MUTTOSLUOPPAL

Här möts de stora myrarna och skogen. På åsen vid Muttosluoppal ligger både en övernattningsstuga och ett fågeltorn. Från tornet ser du ut över sjöar, milsvida myrar och fjäll vid horisonten.



Foto: Daniel Olausson

◆ MANSON

Manson är en liten röd stuga omgiven av den stora gammelskogen. Leden är kantad av fina tallhedar och spår efter människor som har gått här i tusentals år.



◆ NAMMAVÄRRE

Nammavärre är en av Muttos mest hemtrevliga platser. Du bor i en liten timrad stuga precis vid sjökanten. Vid stranden ligger en eldplats som bara väntar på att få koka lite kaffe.



Foto: Tor L. Tuorda

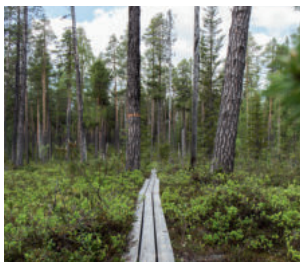
◆ ARVIDSSON

Bortom allfarvägarna och ledsystemet, vid sjön Muttosjävrres strand, ligger den gamla parkvakten Lennart Arvidssons stuga som nu är öppen året om.



VÄGARNA IN

Att besöka Muttos är ett fantastiskt och ganska lättillgängligt sätt att uppleva Laponia. Du kan göra dagsturer, vandra längs Muttosbälges/Muttosleden eller vika av in i skogen och hitta din egen väg.



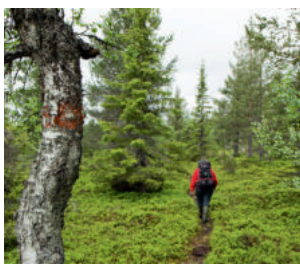
1 SKÁJDDE

Muttos når du enklast från entrén i Skájdde. Hit går en grusväg från väg E45. Kring Skájdde finns flera rastplatser och fina dagsturer. Här finns också nationalparksentrén med parkering, toaletter och information.



2 SÁRGGAVÁRRE

Sárggavárre betyder berget med de långa, höga träden. Härifrån tar du dig raka vägen in i östra Muttos. Här passerar också en flyttled för renar som har använts under väldigt lång tid.



3 SUOLÁVRRE

När du vandrar från Urttimjávvre har du sällskap av lavskäggiga granar och resliga tallar. Det här är den närmaste vägen för att gå rätt in bland de riktiga gamlingarna till träd.



4 OARJEMUS STUBBÁ

Ett litet fjäll med oslagbar utsikt. Vandringen passar både unga och gamla, kom bara ihåg kikare. Toppen är fågelskyddsområde under mars-juni. Passa på att åka skidor före dess eller vandra i augusti-oktober.



MARTES MARTES/ NIEHTE/MÅRD

Ofta ser du bara hennes
milslånga spår.

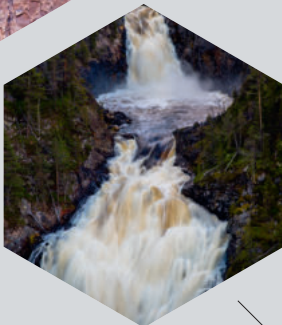
Foto: Tor Lundberg
Tuorda



POPULÄR DAGSTUR

Det är sju kilometer
till det mäktiga fallet
Muddusagahtjaldak
från entrén i Skájdde.

Foto: Carl-Johan Utsi



VIERRA

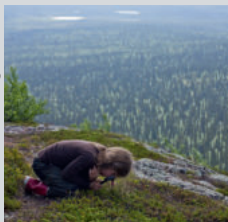
Skohö är vårt bästa substitut
till sockar. Höet skördas under
höstsommaren, slås, torkas och
flätas ihop. Det bästa sättet att
förvara höet är att göra en vierra, en
skohökrans som lätt kan packas ner.



EN DUST SKVATTRAM

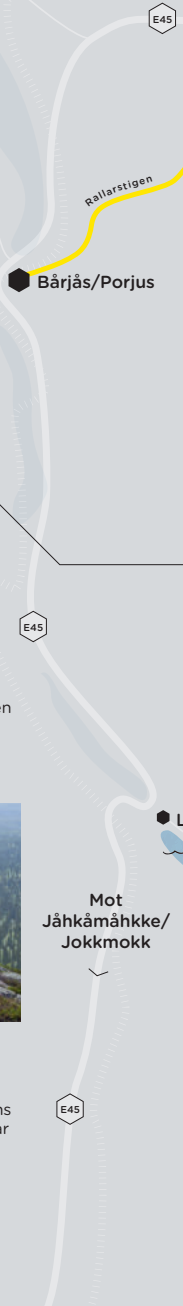
Om du har glömt myggmedel kan
du testa skvattram. Den är vanlig
på fuktiga platser som myrar och
sjökanter. De vita blommorna doftar
starkt och har så långt vi kan minnas
fungerat för att driva bort insekter
och ohyra.

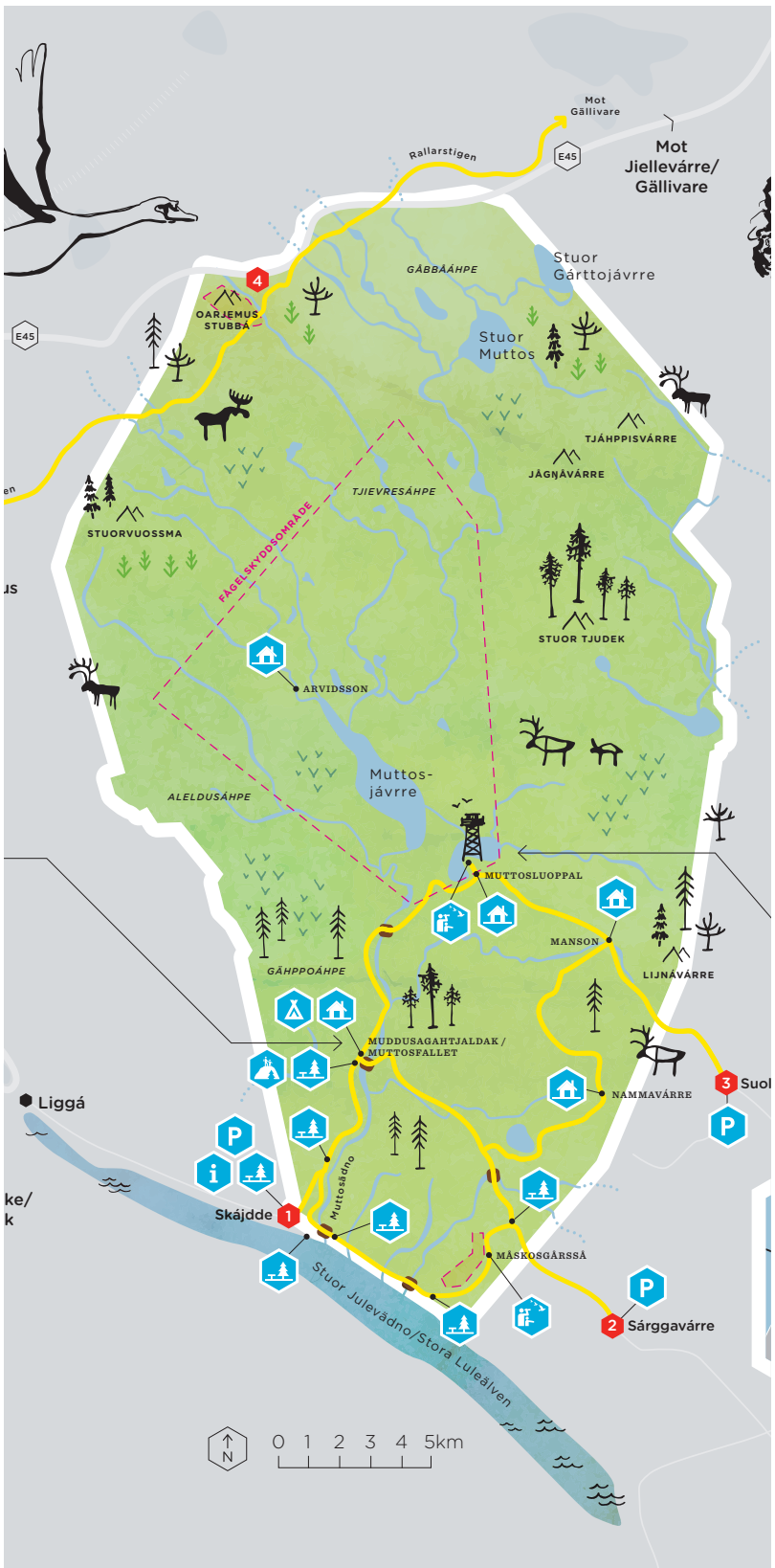
Foto: Tor Lundberg
Tuorda



UPPTÄCKSFÄRD

Muttos är det perfekta
området för barn. Här finns
vattenfall, utkiksberg, älvar
och stora träd att gömma
sig bakom.







ÅLDRINGAR

Den äldsta tallen som har undersökts i Muttos lever och närmar sig nu 800 år, efter sex skogsbränder. Gammeltallarna här har överlevt både bränder och stormar. De är sällan de största tallarna som är äldst. För att bli riktigt gammal är det bättre att skadas av brand, impregneras av kåda och växa långsamt. Det skyddar mot rötangrepp. Tallar som växer snabbt angrips lättare av rötsvamp.



KNARRANDE SKIDOR

Åk skidor mellan spensliga granar och vridna torrfuror. Njut av tystnaden. Ta dig över myrar som sommartid är ofarbara och till områden där du vet att nästan ingen annan är.



EN PLATS MED UTSIKT

Bo granne med fåglarna och se ut över vidderna från Muttosluoppals berömda fågeltorn.

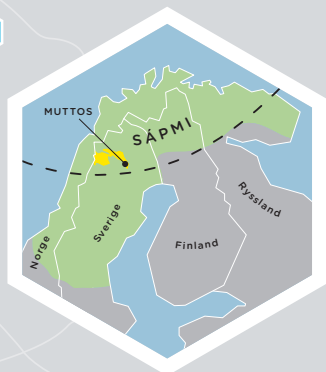
Foto: Daniel Olausson



BIELLU

I skogen där man inte kan se är det desto viktigare att kunna höra var renarna är. Utan skällor hade inte skogsrenskötarna klarat av att ha sina renar här. I det tysta Muttos kan man en vindstilla dag höra en skälla på flera kilometers håll.

Suolávrre



Illustrationer/karta: Lisa Wallin

STIGARNA VI VANDRAT

Det finns de som säger att Muttos är orört. Ändå finns här spår som flyttleder, husgrunder, eldstäder och kulturmärkta träd. Spår som berättar att människor har bott här ända sedan den senaste istiden.

Genom nationalparken löper flera åsar. De följde som en svans efter den smältande inlandsisen och vindlar genom Muttos. Längs åsarna går urgamla stigar som varit flyttvägar för både människor och djur. På åsarna hittar du ofta gamla årran, eldstäder. De ligger ofta också längs myrkanterna. Myrarna har varit viktiga betesområden för djuren och där djuren har varit, har också människorna bott. I nationalparken finns också fyra kända områden med fångstgropar, som har placerats på platser där man har vetat att älgarna och renarna måste passera.

Vi brukar säga att det är fler som färdas på de här stigarna än du och jag. Därför är det en sed att aldrig stanna på stigen, utan rasta vid sidan av. Och plocka aldrig stenar från en gammal årran. Den hör till någon annan.

VINDENS EGENDOM

Renen kallas ibland på samiska för ”biekka oapmi”, vindens egendom. I Muttos hittar renarna både sommar- och vinterbetesland. På vintern flyttar fjällsamebyarna hit med sina renar och på sommaren lever skogssamernas renar här. För skogsrenarna fungerar de stora myrarna på samma sätt som fläktande fjäll. Ute på myren hittar renen svalka.

”En skogssame han önskar värme och mycket mygg. Myggen är våra bästa drängar. Myggen och värmen gör att renarna far ut på stormyrarna och betar. När man ser att det blir bra väder så satsar man. På med stövlarna och ut på myrarna för att ta in renarna i hagen.”

PER-ERIK KEMI, GÄLLIVARE SKOGSSAMEBY.

Foto: Lapontiajuottijudus

Foto: Daniel Olausson



Kika efter barktäckter, rektangulära märken i träden som visar att någon har tagit bark för mat eller förvaring.

I Muttos finns björn, lo och järv, men chansen att se dem är liten i den täta skogen. Det är större chans att du ser älg eller ren när de söker sig ut på de öppna myrarna.



BRA ATT VETA

Självhushåll. Stugorna i Muttos är öppna året om och har självhushåll med enkel men bekväm standard. Du eldar, hämtar vatten, lagar mat, diskar och städar. I alla stugor finns enklare uppsättningar av bestick och porslin. Det finns även filter och kuddar men du behöver egna sängkläder.

Hitta hit. Det finns tre entréer till Muttos. Entrén vid Skájdde når du från väg E45 vid Liggá mellan Jokkmokk och Porjus. Östra Muttos når du via Sárggavárre (Sarkavare) och Urttimjávrre (Urtimjaur) som ligger längs vägen till Messávvrre (Messaure).

Plogad väg. I början av mars varje år plogas vägen från Liggá till Skájdde. Den underhålls inte under förfallstiden. Vägarna till Sárggavárre och Urttimjávrre är plogade året om.

Samebyarnas arbetsplats. Om du ser betande renar när du vandrar eller åker skidor, undvik att störa dem. Gör om möjligt en omväg runt djuren eller sitt ner och vänta tills flocken har passerat.

FÖRESKRIFTER

I Muttos är du naturens gäst. Eftersom det är nationalpark finns särskilda regler för besökare. Du får plocka bär och svamp. Du får också göra upp eld med torra grenar eller ordna skydd åt dig när du vandrar. Du kan tälta något dygn på samma ställe. Men du kan inte:

- avsiktligt störa betande renar och renskötelsarbete
- skräpa ner
- skada eller ta bort mark, sten och växter förutom bär och matsvamp
- samla ägg och fånga, skada eller döda djur
- jaga och fiska
- ta med hund, förutom den 1 januari–30 april då du kan ta med din kopplade hund i Muttos

Renskötelsrätten gäller här. Den ger de renskötande samerna rätt att använda mark och vatten för sig och sina djur, till exempel jaga, fiska och köra skoter i arbetet. Fullständiga föreskrifter finns på www.laponia.nu

INTE VILKEN SKOG SOM HELST

Vi är inte vana vid att se en riktig skog. För det finns nästan inga kvar. Gammelskog är en bristvara i idag. Ett stort antal insekter, svampar, lavar och mossor kräver skog som levtt ett naturligt liv under århundraden, utan avverkning. Tack vare att Muttos är skyddat har vi chans att se och höra det här.

1. PLATT PUNKTBAGGE

Du har nog aldrig sett den. För platt punktbagge anses som Muttos ovanligaste insekt. Den var klassad som utdöd i Sverige när den dök den upp efter den stora skogsbranden i Muttos 2006. Ju färre skogsbränder vi har, desto fler arter försvinner.



2. TJÄDER

På samiska kallas tjädern kort och gott för "tallfågeln". För att den ska trivas riktigt bra bör tallarna helst vara 100 år och äldre. Inte konstigt att tjädern gillar att vara här.



Foto: Peter Rosén

3. MUSIK

Lavskrikan hälsar och vill ta din mat. Flyttfåglarna sjunger. Lappmes, storlom, ugglor och beckasiner. Muttos är en fristad för fåglar. En anledning till att det blev nationalpark var att skydda sångsvanen som var på väg att dö ut.

I dag lever den gott,
tack vare
Muttos och
Sjåvnja.



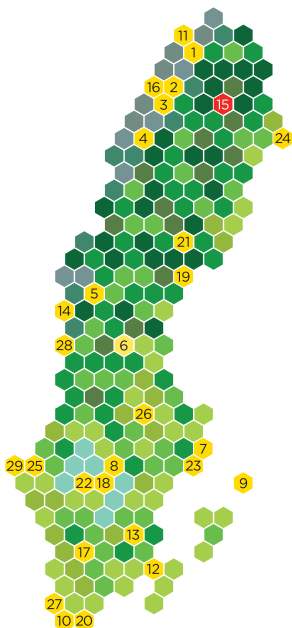
Foto: Jan-Erik Nilsson

4. SKOGSFRU

Skogsfru är en vacker och ovanlig orkidé som finns i gammal granskog. Det kan gå lera år mellan blomningarna. Därför har skogsfrun ansetts lite mytisk. De är den blommar så sker det med 2-5 gulaktiga blommor.



SVERIGES NATIONALPARKER



1. ABISKO - Lättillgänglig fjälldal med en ovanligt rik flora.
2. STORA SJÖFALLET / STUOR MUORCKE - Mäktiga fjälltoppar, glaciärer och tallurskogar.
3. SAREK - Storslagen och krävande vildmark i ett unikt fjälllandskap.
4. PIELJEKAISE - Vidsträckta orörda fjällbjörkskogar.
5. SONFJÄLLET - Lågfjäll och naturskog med gott om björn.
6. HAMRA - En sällsynt helhet av naturliga skogar, myrar och vattendrag.
7. ÄNGSÖ - Genuint odlingslandskap med betesdjur och slätter.
8. GARPHYTTAN - Äldre odlingslandskap där många sångfåglar har fått en fristad.
9. GOTSKA SANDÖN - Unik och sällsamt vacker ö med milsvida sandstränder.
10. DALBY SÖDERSKOG - Lummig lövskogslund på den skånska slätten.
11. VADVETJÄKKA - Sveriges nordligaste nationalpark är ett fjäll med djupa grottor.

12. BLÅ JUNGFRUN - Sägenomspunnen ö med släta berghällar, ädellövskog och vacker utsikt.
13. NORRA KVILL - En av få urskogsartade skogar i södra Sverige.
14. TÖFSINGDALEN - Dalgång med tallurskogar, blockmarker och forsande vatten.
15. MUDDUS / MUTTOS - De stora myrarnas och urskogarnas land.
16. PADJELANTA / BADJELÄNNDA - Böljande fjällhedar och stora sjöar långt från närmaste väg.
17. STORE MOSSE - Det största svenska myrområdet söder om Lappland.
18. TIVEDEN - Skogslandskap med vildmarkskänsla.
19. SKULESKOGEN - Kust med storslagna utsikter och världens högsta landhöjning.
20. STENSHUVUD - Kustberg, ädellövskog, inbjudande hedar och stränder.
21. BJÖRNLANDET - Berg, stup och storskog med spår av forna tiders bränder.
22. DJURÖ - Skärgårdslandskap i Västeuropas största insjö.
23. TYRESTA - Orörd storskog strax söder om Stockholm.
24. HAPARANDA SKÄRGÅRD - Skärgårdslandskap med långgrunda sandstränder.
25. TRESTICKLAN - Väglös ödemark med milsvida utsikter från talklädda bergsryggar.
26. FÄRNEBOFJÄRDEN - Mosaik av lövriska skogar och vatten vid nedre Dalälven.
27. SÖDERÅSEN - Lövskogar, rasbranter, strömmande vattendrag och ett rikt växt och djurliv.
28. FULUFJÄLLET - Här vid Sveriges högsta vattenfall möter urskogen fjället som är vitt av lav.
29. KOSTERHAVET - Artrikt havs- och skärgårdsområde med landets enda korallrev.

LAPONIA

www.laponia.nu | info@laponia.nu
Tel: +46 (0)971-555 00

Laponiatjuottjudus, Box 14
962 21 Jåhkâmâhkke/Jokkmokk