



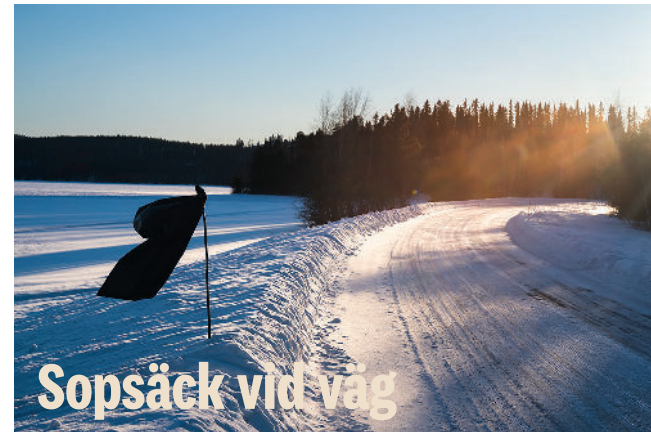
Generationer av kunskap

Renskötsel är en erfarenhetsbaserad näring där kunskaperna har överförts mellan generationerna. Det är kunskaper som med tiden har förfinats och anpassats efter den tid och miljö man lever och verkar i. I dag används modern teknik i form av motorfordon, GPS-halsband till renar och till exempel drönare som hjälpmedel i samlandet av renar. Rennäringen är en årstidsstyrd näring som under vissa årstider är särskilt känslig för mänskliga störningar.



Skoterkörning

Det finns en del vinterleder i Lapponia och ibland händer det att jag får någon ren framför mig, då kan jag köra lugnt bakom dem ett tag, men risken är då att jag flyttar dem framför mig långa sträckor och dit de kanske inte ska. Jag kan därför när jag kommer till öppna områden, exempelvis en myr, vika av från leden och köra lugnt förbi, så att de kan stanna upp och fortsätta beta i lugn och ro.



Sopsäck vid väg

Om jag ser upptrampade djupa spår som korsar varandra och vägen samt stora gropar som det ser ut som någon grävt med spade i närheten av vägen, så vet jag att det finns ren i området och sänker därför hastigheten. Får jag renar framför bilen så kör jag lugnt och sakta förbi dem och varnar andra bilister genom att blinka med helljuset. Svarta upphängda sopsäckar ser jag ofta vintertid längs med bilvägar och skoterleder, det är renskötarens sätt att försöka skrämja renarna från ställen där de inte ska vara eller passera. Renskötare vill inte ha sina renar på vägar eftersom varje påkörd ren är en stor förlust. Sopsäckarna har idag fått en sekundär betydelse, nämligen som enkla varningssignaler till bilförarna.

Många renskötare försöker även sätta ut varningstavlor när det är renar längs med vägarna för att uppmärksamma bilisterna på att det finns renar i området. Låt dessa renvarningstavlor vara eftersom de fyller en viktig funktion.

Árbediehtu [traditionell kunskap]

Bland oss samer finns det olika seder och bruk för att få eller att behålla sin renlycka. En sed är att om man ser ett renhorn på marken då ska man vända på det och helst lägga det på en sten. Eller så har du kanske sett att det hänger renhorn i träd, låt dem vara. Det är renskötare som har hängt upp dem för att hålla sin renjord samlad.



Världsarvet Lapponia

Lapponia blev ett världsarv år 1996. Världsarvet vilar på tre värden: naturen, spår av tidigare brukare, renskötsel och samisk kultur. Ett åtagande för ett världsarv är att se till att kriterierna följs så att värdet inte hotas eller förstörs. Världsarvets status kan dras tillbaka om det är alltför stora störningar.



NATURENS
VÄRDEN

SPÅR AV TIDIGARE
BRUKARE

RENSKÖTSEL OCH
SAMISK KULTUR

LAPONIA

@laponiatjuottjudus
laponia.nu
info@laponia.nu



RENER

En central del i världsarvet Lapponia



LAPONIA

Vad är renvett i Laponia?

Hur gör jag för att färdas ödmjukt i landskapet och störa djur- och fågellivet, inklusive renen och renskötelsen, så lite som möjligt?

Kort om renen

Tamrenen (*Rangifer tarandus tarandus*) är den art av ren som finns i Sverige idag. Den är väl anpassad till ett liv i ett arktiskt klimat. Renar är flockdjur och trivs därför tillsammans och de följer sina invanda färdvägar. Renen är i behov av olika slags bete och rör sig därför mellan olika områden beroende på årstid. Vintertid är den huvudsakliga födan renlav och under barmarkssäsongen betar renen gräs, örter, svamp och löv. Renar har särskilda områden där de trivs och hittar föda, samt särskilda kalvningsområden för vajorna där de känner sig trygga. Renen undviker vissa områden på grund av faktorer som väder, betesförhållanden och brist på betesro. Därför behöver renskötelsen tillgång till stora områden. Precis som alla andra djur är renar mycket känsliga för störningar från människor.

Visste du att:

Renen är ett vanebundet djur som noggrant följer sina traditionella flyttrutter. Den förflyttar sig till olika områden beroende på årstiden. Dessa förflyttningar kan sträcka sig över flera mil om dagen.

Renen har fyra tår på varje klöv, medan de flesta andra hjortdjur endast har två. De extra tårna hjälper dem att fördela sin vikt på snö och is, vilket ger dem bättre grepp och balans.



Renen har ihåliga hårstrån, vilket gör de ännu varmare, över hela kroppen på vintern. Det hjälper att göra dem utmärkt anpassade till det arktiska vinterklimatet.

Renen har skålformade klövar på undersidan, som liknar spadar. Det gör att renen kan gräva genom tjock snö för att nå bete under vintermånaderna.



Mitt ansvar i världsarvet

Foto: Jan-Erik Nilsson

Besökare

Som besökare i Laponia kommer jag att påverka djur och fågellivet, inklusive renarna, både medvetet och omedvetet. Jag vill kunna vistas i Laponia och dess fantastiska natur samtidigt som jag gör så liten väsen av min närvaro som möjligt, så att världsarvet bevaras intakt till kommande generationer.

Renen och landskapet

Fjällen är till stor del ett betespräglad kulturlandskap. Här har renar betat i årtusenden. Betandet har gjort att fjällen inte har vuxit igen av buskar, men även att andra växter har gynnats och kunnat ta plats och växa. Det är därför fjällandskapet ser ut som det gör, utan renens närvaro hade vi mötts av ett helt annat landskap.

På nätterna när det blir svalare och myggen inte är lika störande för renen så söker den sig ned till dalbottarna för att få beta. Om det då är ljud eller annan mänsklig aktivitet så kan renarna bli störda och lämna dalbotten och på så sätt får de inte i sig den föda som de så väl behöver.



Foto: CJ Utsi

Att du inte ser renar beror inte på att de inte finns där. De har förmodligen redan sett dig och gått undan.

Samebyarna

Laponia är samebyarnas arbetsplats, det är därför viktigt att du visar hänsyn till renen och renskötelsen. I världsarvet Laponia är det nio samebyar som har renskötselrätt.

Baste čearru
Unna Tjerusj
Sirges
Jáhkágaska tjiellde
Tuorpon
Luokta-Mávas

Fjällsamebyar

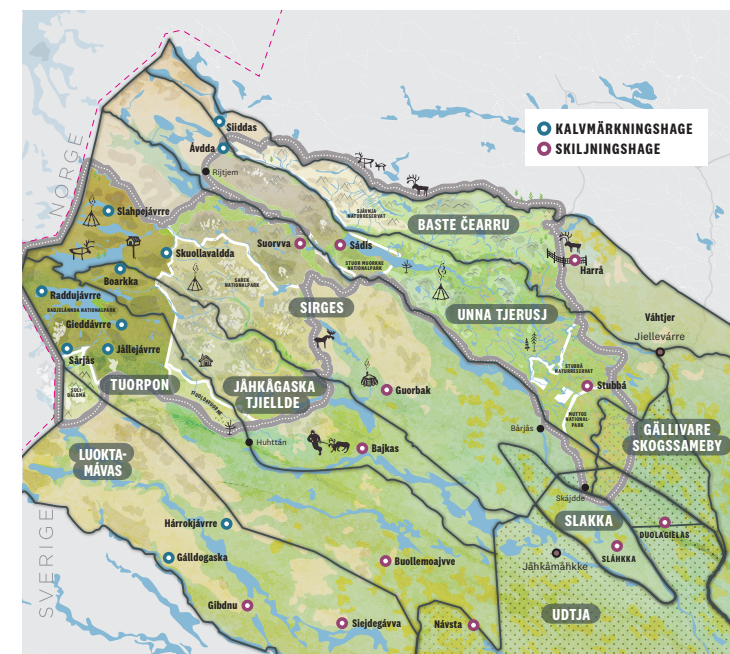


Udtja
Slakka
Gällivare Skogssameby

Skogssamebyar



Renskötselrätten ger samebymedlemmar rätt att använda mark och vatten för sig och sina djur, till exempel jaga, fiska, bygga, använda hund och motorfordon i samband med renskötselarbete, där det annars är förbjudet. I området finns det sommartid cirka 60 000 renar. Skogssamebyarna nyttjar enbart skogslandet för sin renskötsel och flyttar under året mellan olika typer av beten i skogen och myrarna. Fjällsamebyar nyttjar både fjällen och skogslandet under året.



Tänk på detta

Jag vill inte störa renarna i onödan.

Vid vandring i fjällen eller skogslandet kommer jag förr eller senare att komma i kontakt med renskötare och renar, oavsett årstid. Laponia är samebyarnas arbetsplats - det är därför viktigt att jag visar hänsyn till renen och renskötelsen.



Hundar ska vara kopplade, oavsett hur snälla de är. Renen uppfattar en springande hund som ett hot, ett rovdjur på jakt. I nationalparkerna råder det även hundförbud under vissa delar av året. Ta reda på vad som gäller i föreskrifterna innan ditt besök.

Om jag under min färd i Laponia träffar på enstaka renar eller en renjord så sätter jag mig ned så jag inte skrämmer renarna och vänta tills de passerat. Om jag kan, så gör jag en öm väg kring djuren.



Är jag i Laponias fjällvärld under sommaren, undvik att tälta mitt i dalgångarna. Ditt tält kan skrämra renarna under samlingen inför kalvmärkningen. Placera hellre tältet på sluttningen av dalen.

Jag vill inte störa renskötselarbetet. Om jag hamnar i en renflyttning försöker jag att hålla mig undan och var tyst. En störning kan medföra att de ihopsamlade renarna skingras och flera dagars arbete spolieras.



På sommaren är fjällsamebyarnas renar i fjällen och då bor renskötarna där med sina familjer i sommarvistena. På en del platser passerar vandringsleder genom visten. Respektera renskötarnas privatliv och egendom. Undvik att gå för nära eller att tälta intill stugorna och kåtorna.

Jag försöker inte närma mig renarna, oavsett om de står still eller vandrar, då stör jag dem ytterligare. Håll avstånd.



Renhagar är arbetsplatser som man inte kan beträda hur som helst. Jag visar respekt och stannar på utsidan.